

ANLEITUNG KONFIGURATION LOGO SPA DISPLAY CONDAIR OMEGA / CONDAIR SPA CONTROL

Wie konfiguriere ich mein Logo für das Condair Spa-Display? Was wird benötigt?

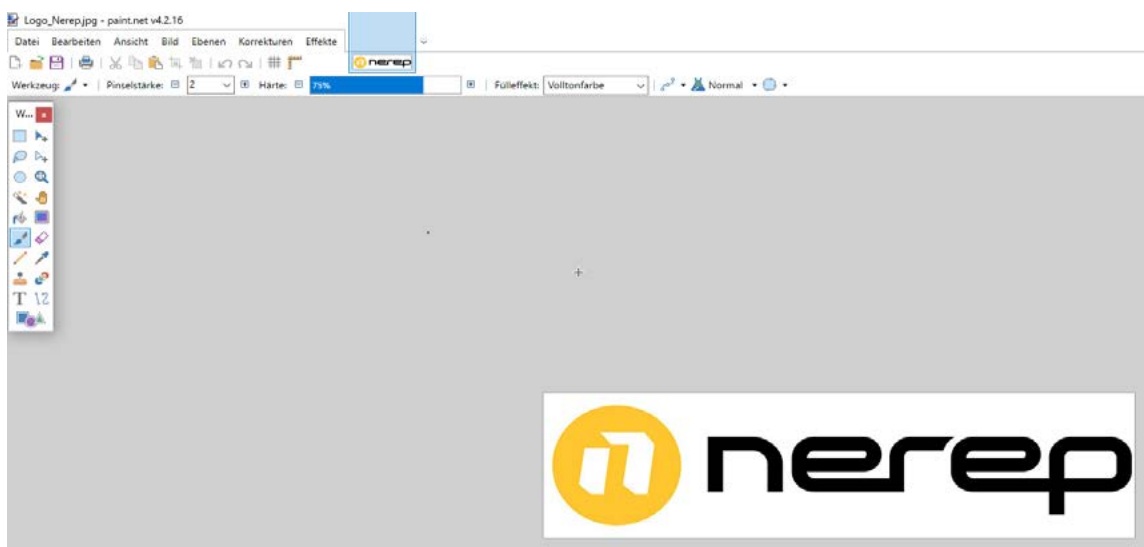
- Ein Grafikprogramm, wie z.B. *Photoshop*, die freeware *Pixelformer*, oder *paint.net*
- Ein Logo, am besten als jpg.
 - eine helle Version mit weissem Hintergrund
 - eine dunkle (negative) Version des Logos

Wie wird es gemacht?

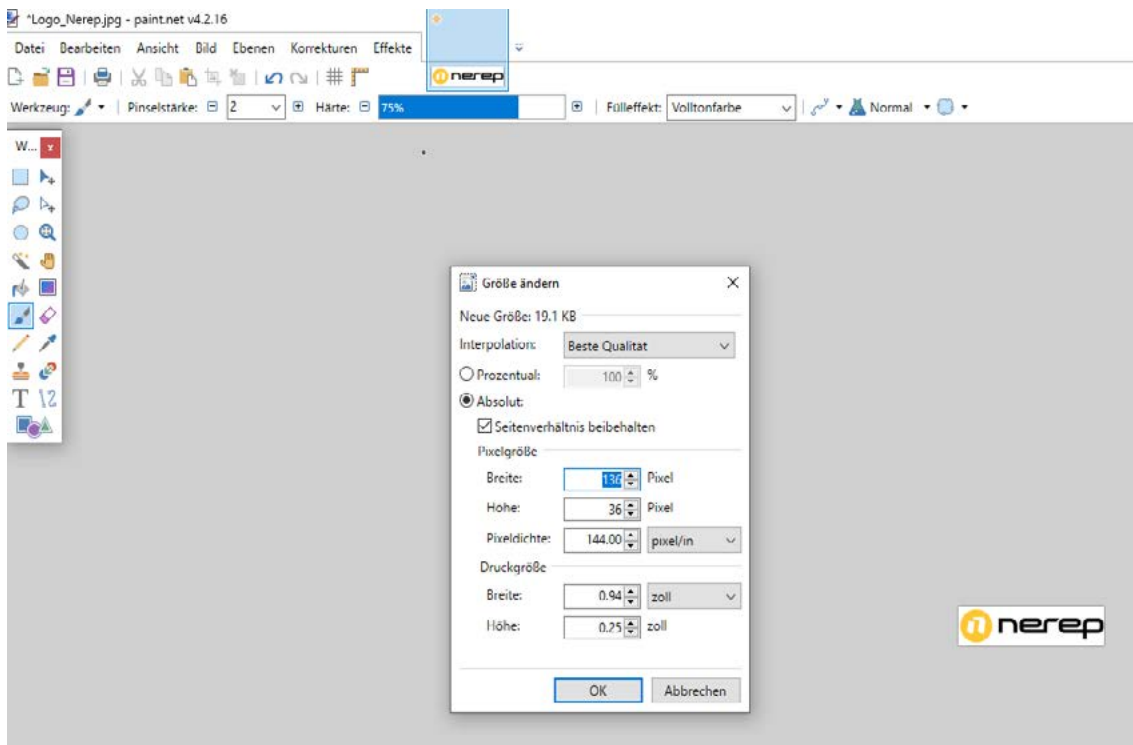
1. Zuerst die normale Version öffnen, der Hintergrund muss weiss sein. RGB Modus mit alpha channel auswählen.
2. Das Format auf 136 x 70 Pixel einstellen. Dabei bitte darauf achten, dass die Proportionen gleich bleiben.
3. Logo als *.bmp* (A8:R8:G8:B8) exportieren. Filename sollte *LogoLight.bmp* lauten.
4. Dann die dunkle Version erstellen.
5. Die dunkle (negative) Version öffnen, der Hintergrund muss dunkelgrau (Farbe #1f1f1f oder RGB je 31%) sein. RGB Modus mit alpha channel auswählen.
6. Das Format auf 136 x 70 Pixel einstellen.
7. Logo als *.bmp* (A8:R8:G8:B8) exportieren. Filename sollte *LogoDark.bmp* lauten.

Beispielkonfiguration mit *paint.net*. Das Logo wurde uns freundlicherweise von der Firma Nerep zur Verfügung gestellt.

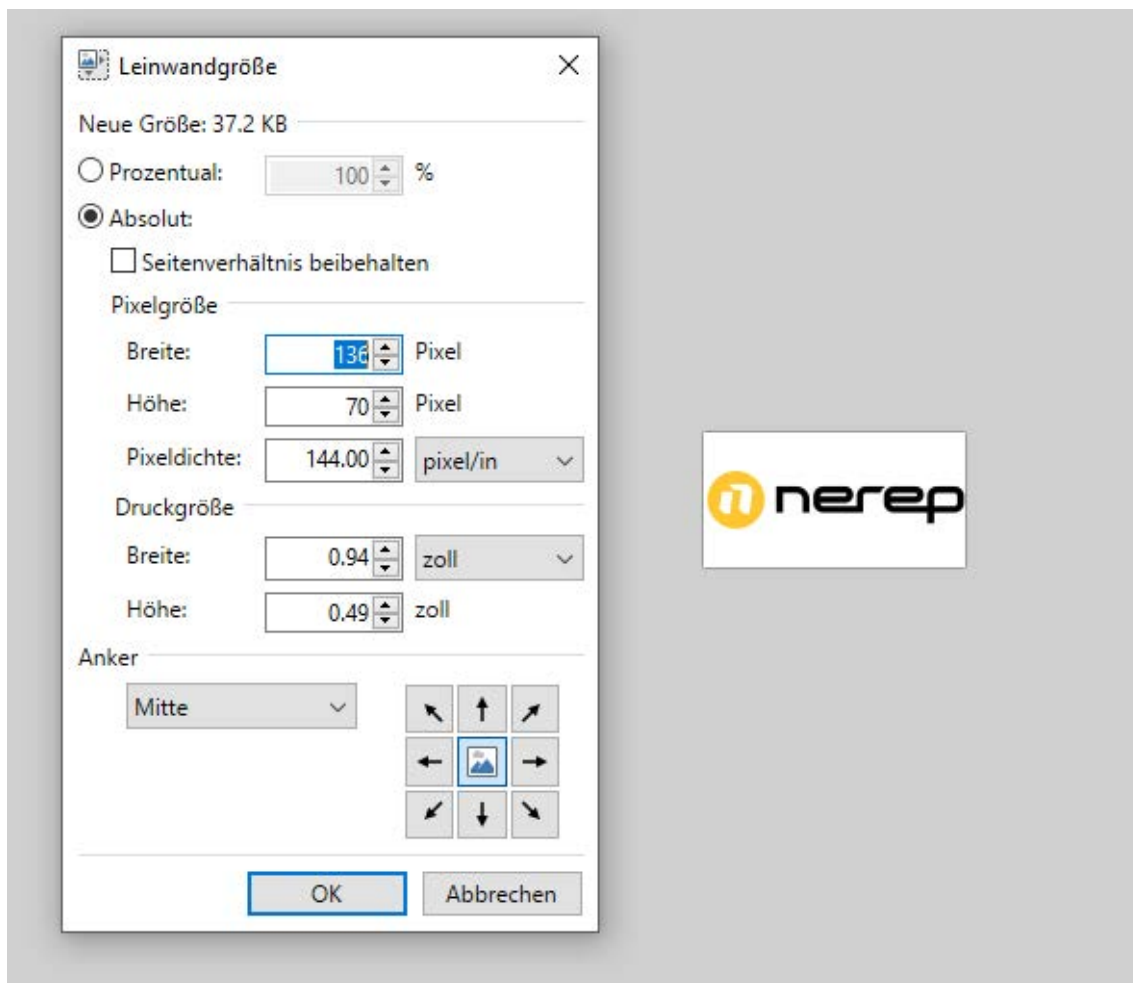
8. Öffnen Sie die jpg Datei mit dem Programm *paint.net*.



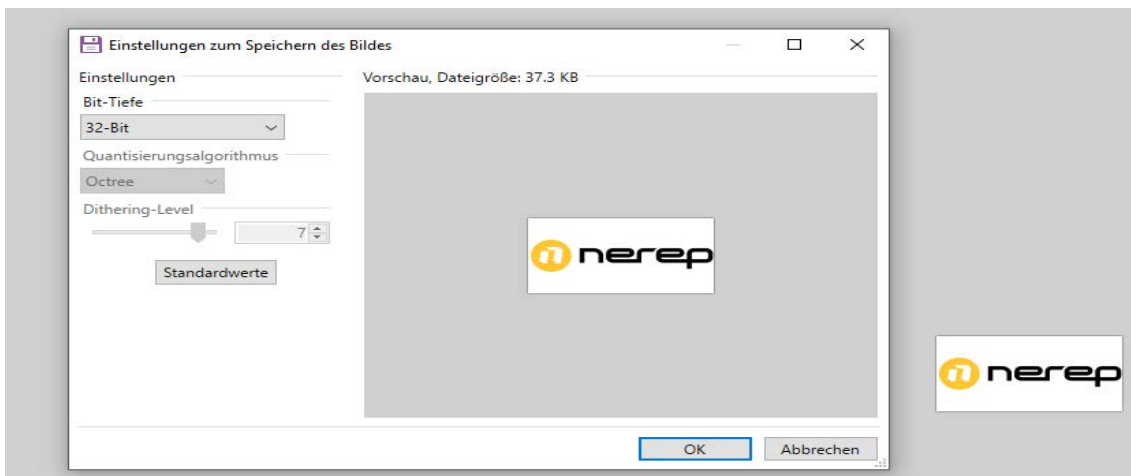
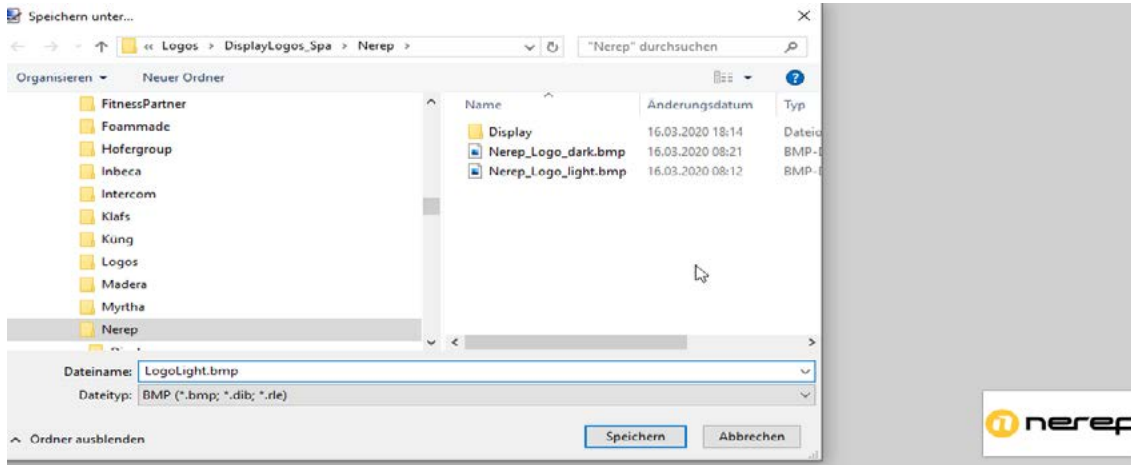
9. Die Bildgröße anpassen.



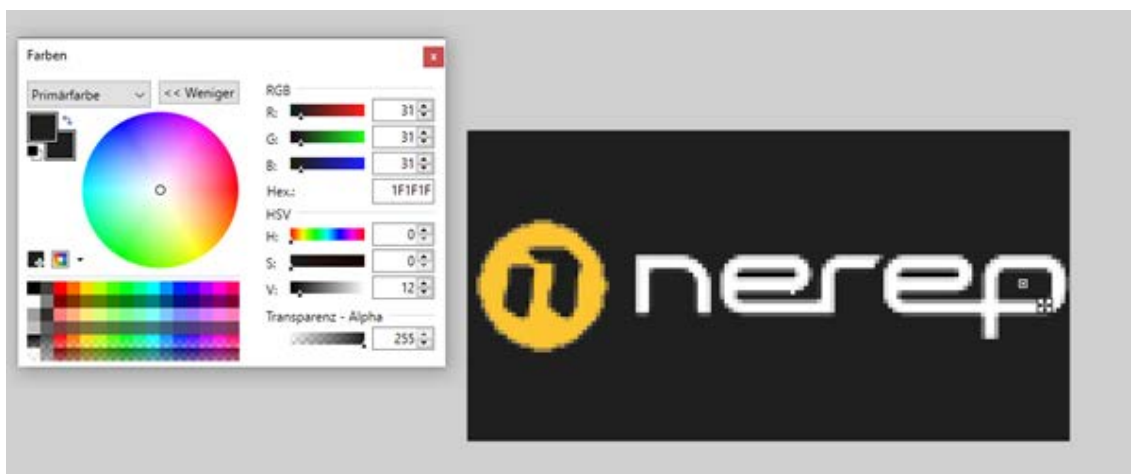
10. Gegebenenfalls die Leinwandgröße anpassen (Endformat 136 x 70 px).



11. Als *LogoLight.bmp* speichern.



12. Für das dunkle Logo die Hintergrundfarbe anpassen (R31%G31%B31% oder Farbe #1f1f1f):



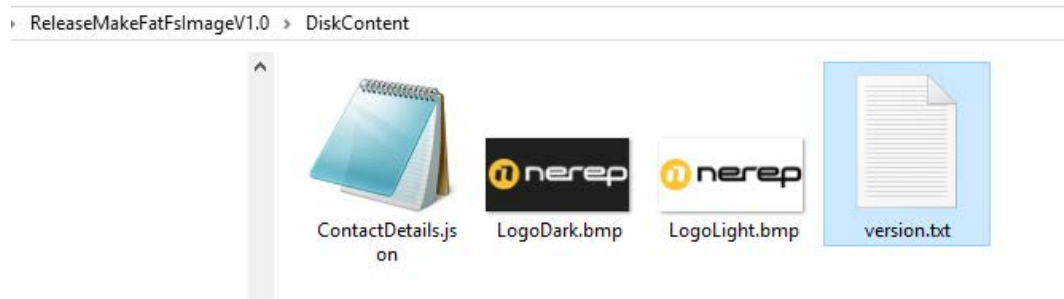
13. Dann als *LogoDark.bmp* speichern.

14. Beide Logos in den Ordner "DiskContent" kopieren.

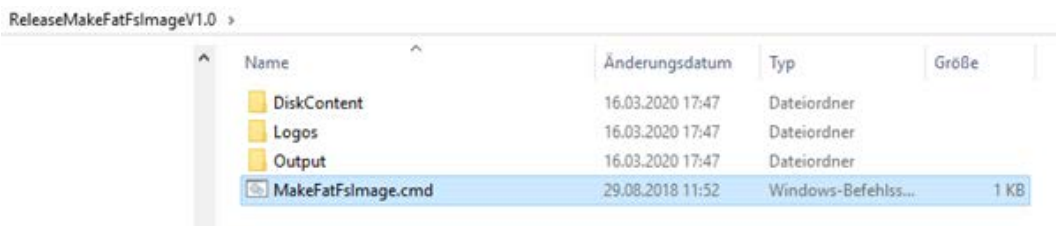
15. Die Datei *ContactDetails.json* im selben Ordner mit dem Editor öffnen und die Kontaktdaten ausfüllen.



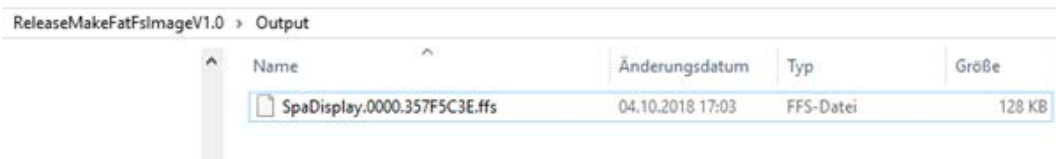
16. Stellen Sie sicher, dass die Datei *Version.txt* vorhanden ist.



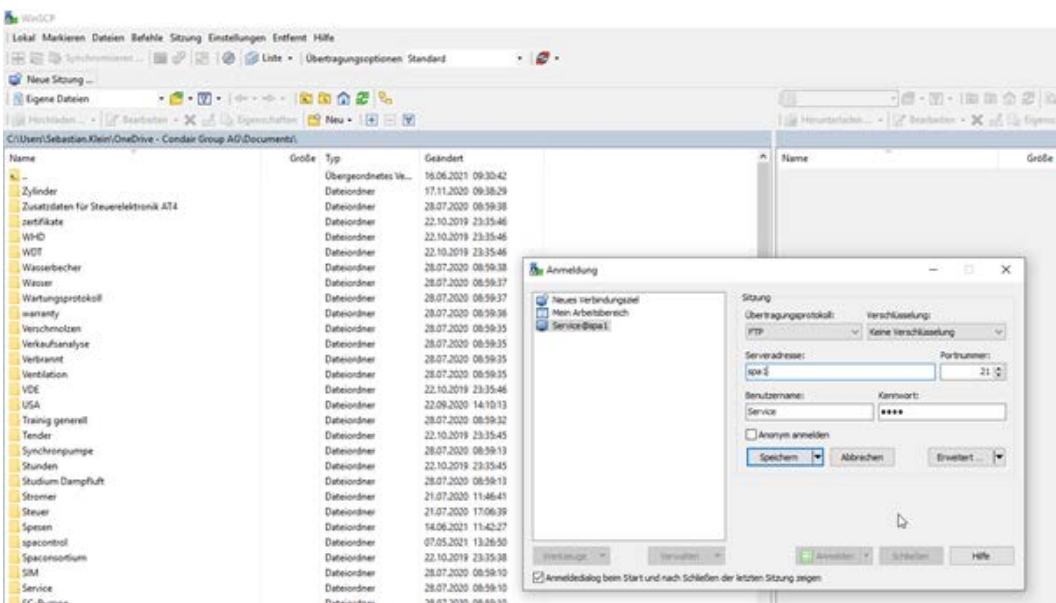
17. Zum Erstellen der eigentlichen Logos die Datei *MakeFatFsImage.bat* ausführen:



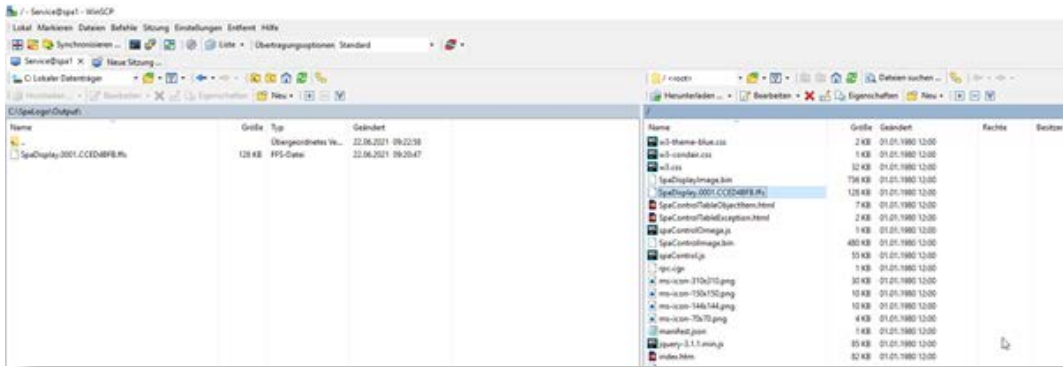
18. Nun wird eine **.ffs* Datei im Ordner „Output“ erstellt.



19. Die **.ffs* Datei muss nun via FTP Server (z.B. WinSCP) auf den Omega/Delta Spa geladen werden. (Siehe hierzu die Anleitung „Softwareupdate Omega“). Falls sich schon eine **.ffs* Datei auf dem Omega befindet, muss diese vorher gelöscht werden.



20. *.ffs auf den Omega oder die Delta Spa Control kopieren.



21. Danach ein **filesystem reset** am Spa Display durchführen.

(Menu → Engineering (code 1055) → Admin → Display → Filesystem reset

22. Nun ist das Display für einen Augenblick ohne Anzeige und muss neu aufstarten.

Es kommt der Hinweis im gelben Warndreieck „W206 Update in Progress“.

Nach einigen Minuten erscheint das neue Logo auf dem Display.

